

DATA CARD



C/SIGN :

Porte Ouverte

Conception : Serpenteaire

A des fins nationalistes, la Chine a décidé de reprendre le contrôle de Taiwan et de la mer Jaune, Elle a décidé de renforcer les capacités militaires de la Corée du Nord pour créer un deuxième front (occupation Corée du Sud), Une importante livraison de matériels a lieu sur la base de Mampo, Les alliés ont décidé l'envoi d'un raid pour les détruire et signifier leurs déterminations à la Chine et la Corée du Nord, Notre mission est de créer une porte d'entrée dans la barrière SAMs pour ce raid,

Tactical Situation

Theatre : Korea

Air threats

Ground Threats

Chasseurs 3e génération
MIG 21 : AA-2 / AA-8
Mig 23 : AA-7 / AA-8

Site AAA KS19 sur site Radar
Yongso-dong

Mission Management

IN -Coordination - Commit - R.O.E.

Destruction cible avant **07h05** imposé **Pas de Green requis pour action LOBO**

Vol FURY : Escorte du package (tir libre jusqu'à 07h05 au delà point 3)

Vol Falcon: destruction site SA 2 3951 st PT 56 / 3953 st PT 57 SA 3 4052nd PT 58 Optionnel SA 2 3952 st PT 59

Vol LOBO : destruction radar + Tv Station yongso-dong (**danger site AAA KS19 PT 60**)

OUT - Coordination - RTB - Landing

Retrait de zone cible à 07h05 ordre de retour selon priorités Bingo

Déroutement possible sur Alternate sur ordre leader package au-delà point 7

FURY - FALCON et point **9 LOBO**

Airbases

Type	Location	TWR	TCN	RNG	ILS	QFU	N	E
Main	Yechon	269.500 / 124.350	026X	50	114.8	08/26	36°41.71'	129°39.52'
Alter	Sokcho	236.600 / 122.200	NA	-	N.A	18/36	38°06.84'	130°09.07'

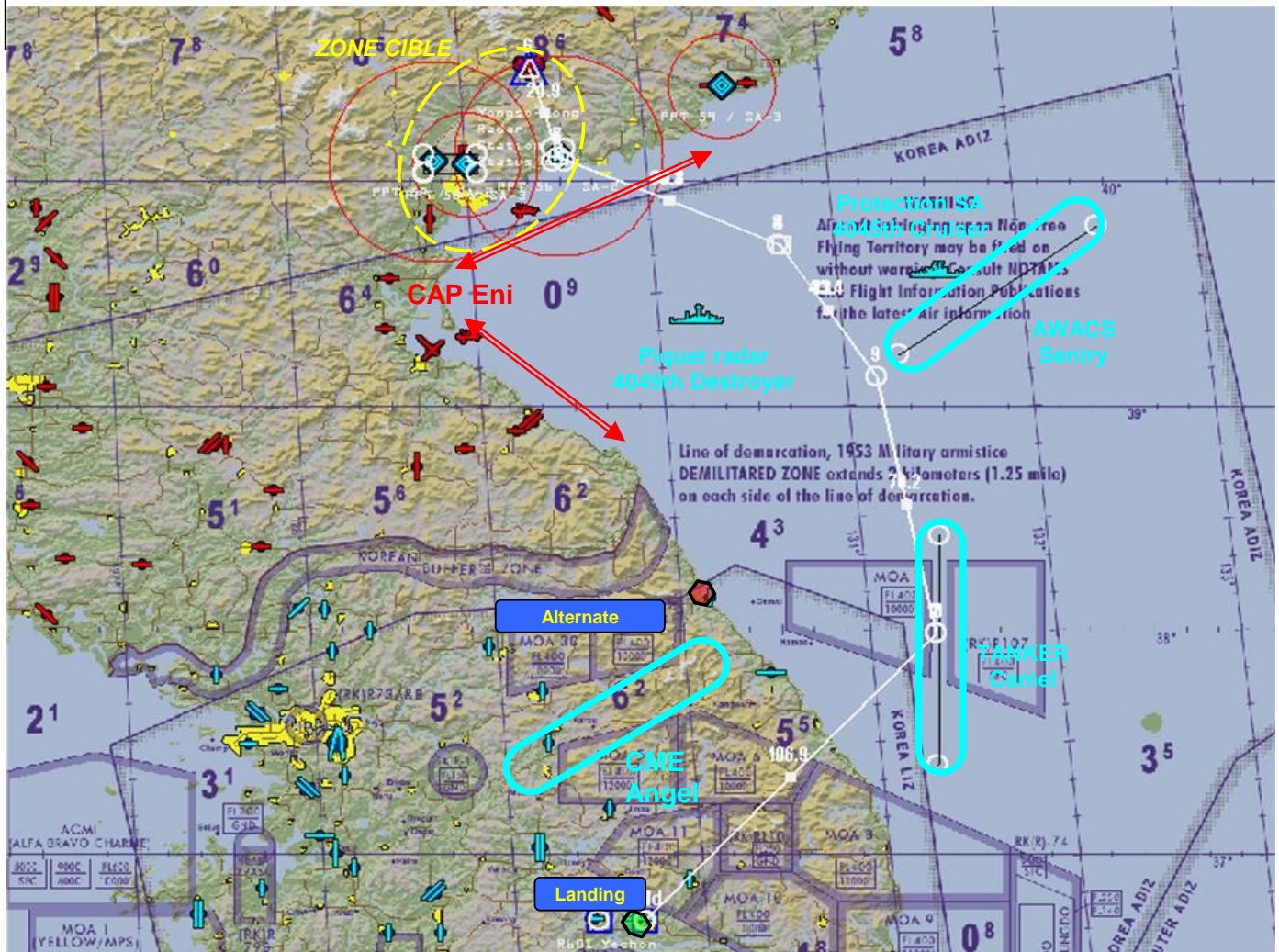
Package summary

Leader Pck :

Deputy :

C/S	ACFT	TASK	Ordon.	T.O.	FL / Pushing T.	T.O.T.	Datalink				
FURY	4	ESCORT	Suggéré	6:18	FL25 @	6:30	6:41	21-22-23-24			
FALCON	4	SEAD ESCORT	Suggéré	6:20	FL22 @	6:33	6:51	11-12-13-14			
LOBO	4	STRIKE	Suggéré	6:24	FL22 @	6:37	6:58	31-32-33-34			

Flight Plan



Briefing général « Porte Ouverte »

Situation internationale :

La crise financière par la baisse générale du dollar, de l'euro et du yen, a mis à mal l'économie Chinoise.

Devant la baisse de ses exportations générales et de ses importations agricoles, une situation de chômage et de restrictions alimentaires a créé des troubles intérieurs dans l'ensemble du pays.

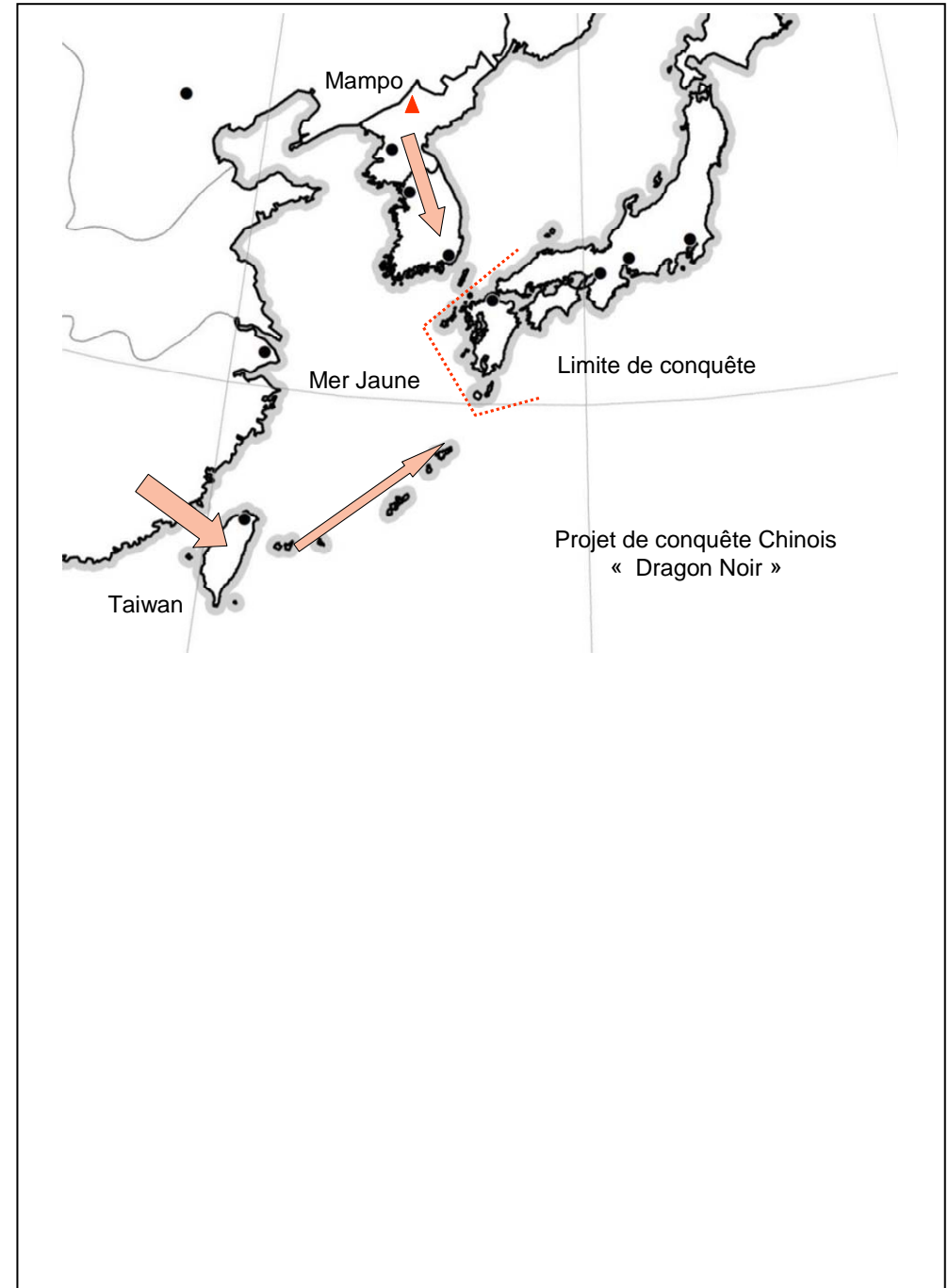
Le pouvoir central a décidé de jouer son sentiment national et se lance dans la conquête de l'île rebelle de Taiwan et permettre à son allié la Corée du Nord de conquérir la partie sud de la péninsule. Ainsi, la Chine a décidé de reprendre le contrôle de Taiwan et de la mer Jaune par

Elle a donc décidé de renforcer les capacités militaires de la Corée du Nord pour créer un deuxième front (occupation Corée du Sud), Une importante livraison de matériels a lieu sur la base de « Mampo ». Elle vient de livrer 42 « J11 » modernisés pris sur ces ressources et quatre batteries de FT-200 (SA10) et la transformation des militaires Coréens du Nord sur ces nouveaux. Moyens est en cours.

Les ressources des forces occidentales Américaines et Européennes misent à mal par les interventions au Maghreb, Syrie et Afghanistan doivent gagner du temps afin de fournir à ses alliés Taïwanais et Coréens des renforts cohérents. L'usage de l'arme nucléaire tactique et stratégique ne sera utilisé qu'en riposte. Les alliés ont décidé l'envoi d'un raid pour les détruire et signifier leurs déterminations à la Chine et la Corée du Nord,

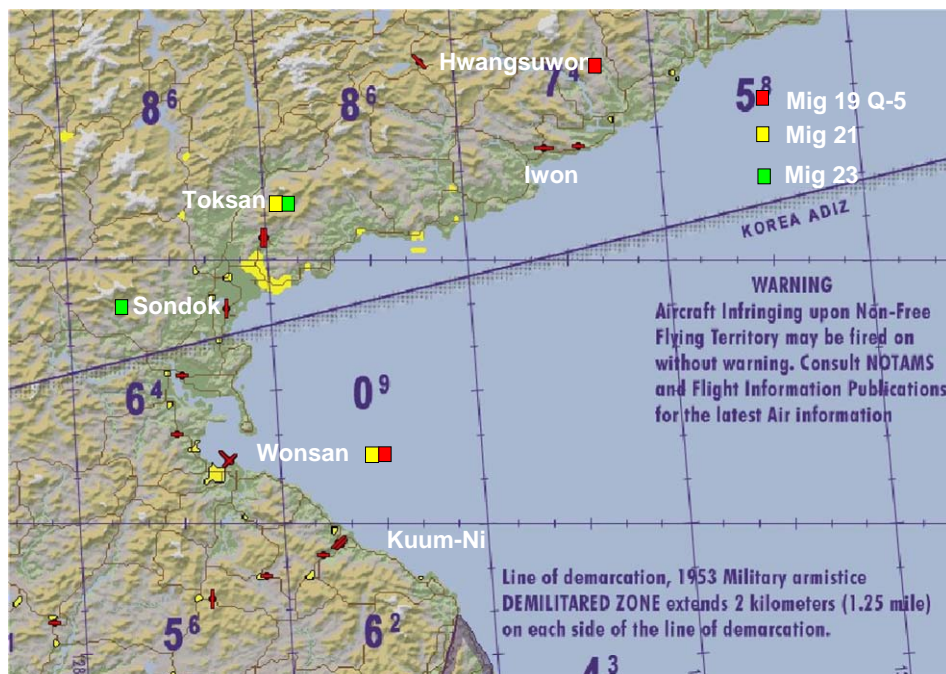
Ce « Mass raid » de F15 C et F15 E va être lancé pour détruire ces armements. La mission du 3788th escadron (code OP FFW01) va devoir ouvrir « une porte » dans le dispositif Nord Coréen de défense aérienne et la tenir jusqu'au passage du « Mass raid ».

La mission « porte ouverte doit créer un passage dans la barrière SAMs et du contrôle de défense aérienne (radar station) pour ce raid



Etat des forces :

Localisation opposition aérienne :



Infos renseignement :

*CAP de 2 à 4 appareils

*Sur Base Toksan Sondok et Wonso :: PO à deux avions une à 05 minutes et l'autre à 30 minutes.

Délais de heure pour départ mission non planifiée.

*Pas de capacités Fox 3 sur appareils présents sur ce secteur.

Support de la mission :

*1 E3 Awacs (SENTRY) avec un KC10 (CANTEEN) et HAVCAP de 4 F15C (RAMROD)

* 2 KC10 (CAMEL) avec HAVCAP de 2 F15C (MUSTANG)

* 1 EF111 Raven (ANGEL) brouillage en standoff des installations DPRK pour masquer départ package

Terrestre :

Allié : sans objet

DPRK : aucunes unités déployées hors défense anti aérienne (SAMs)

Navale :

Allié :

4049 th Destroyer Task force :2 frégates « Spruance » en piquet radar et récupération RESCO

4045 th Cruiser Task Force : 1 croiseur AEGIS » Ticonderoga » et 6 frégates « Spruance » protection zone évolution AWACS (SENTRY) , contrôleur opération « MARINE ONE »

DPRK : Présence de deux à trois patrouilleurs OSAN II sur axe CAP ENI.

RESCO : assurée par élément 4049 th Task force. .Hélicos et force SEAL à bord.

Note :

Sead et Escort 600 Nm, Strike 700 Nm

Possibilité ravitaillement sur CAMEL

Ciblage :

Destruction cible avant 07h05 imposé

Mot code et description :

Gold Arrow : SA 2 3951 st PT 56

40° 06' 221" N 129° 30' 635" E alti : 164 ft

Silver Arrow : SA 2 3953 st PT 57

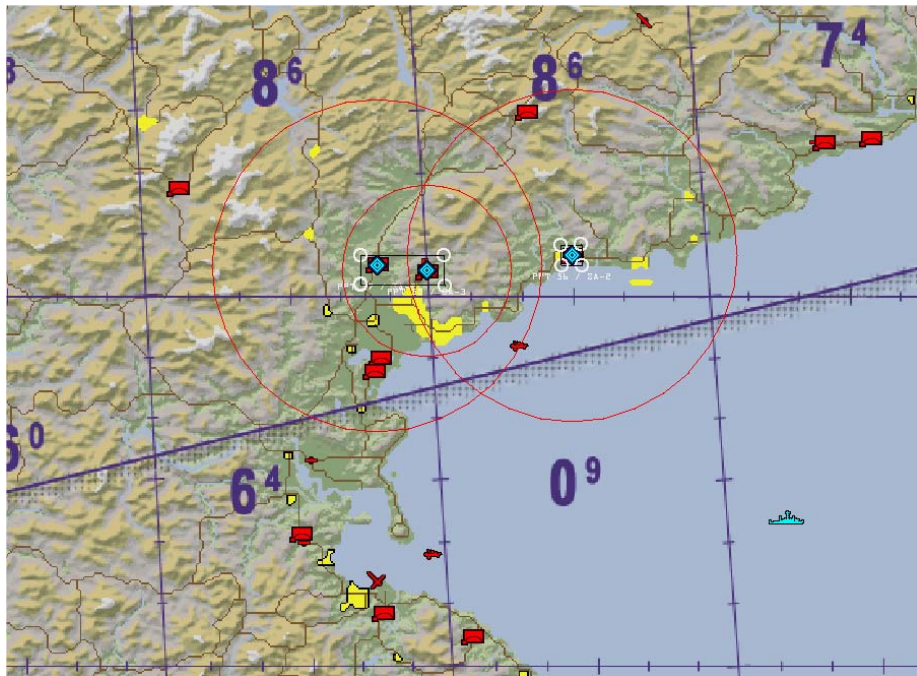
40° 04' 605" N 128° 48' 934" E alti : 222 ft

Bronze Arrow : SA 3 4052nd PT 58

40° 03' 281" N 129° 00' 238" E alti : 447 ft

Chocolate Arrow SA 2 3952 st PT 59

39° 49' 517" N 128° 48' 354" E alti 111ft

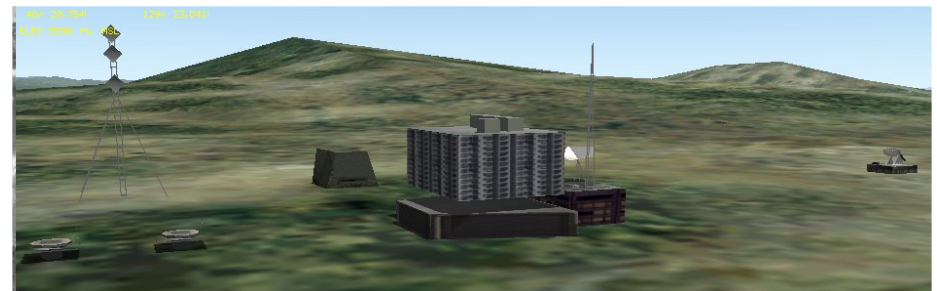


Goldeneye : destruction Radar (priorité1) + Tv Station (priorité 2) de Station Radar de Yongso-dong (danger site AAA KS19 PT 60)

40° 29' 782" N 129° 23' 219" E alti : 5598 ft



40° 29' 754" N 129° 23' 041" E alti : 5598 ft



Page 1		DATACARD							
ATIS		D 0555LT Rwy08 TL180 360/5KT 9999 FEW080 12/ 7 Q1007 NOSIG							
Airbase	Airbase	TCN	UHF	VHF	Elv	RWY	ILS		
	DEP	Yechon	26 X	269.500	124.350	491	08	---	
	ARR	Yechon	26 X	269.500	124.350	491	08	---	
	ALTN	Sokcho	47 X	236.600	122.200	77	18	---	
	Position	Name	IDM	TCN	TO	LND	Notes:		
1 Lead		1-1							
2 Wing		1-2							
3 Element		1-3							
4 Wing		1-4							
Package	Callsign Pack 4043	AC Type	UHF	VHF	IDM	TCN	Task		
	X Falcon 1	4 F-16C-52			1		SEAD Strike		
	Fury 1	4 F-16C-52			2		Escort		
	Lobo 1	4 F-16C-52			3		Strike		
Flightplan	STPT	Action	TOS	HDG	DIST	KIAS	ALT	Fuel	Formation
	1	T/O	06:19:59	---	---	---	---	11698	Spread
	2	Push	06:32:34	044	106.9	510	22000	10094	Spread
	3	Nav	06:39:36	347	70.3	600	22000	9040	Spread
	4	Nav	06:44:24	326	43.1	535	22000	8394	Spread
	5	SEAD	06:51:06	293	60.5	540	22000	7486	Spread
	6	CAP	07:09:34	113	60.5	195	22000	6578	Spread
	7	Split	07:14:21	146	43.1	540	22000	5932	Spread
	8	Nav	07:23:08	167	70.3	475	22000	4878	Spread
	9	Land	07:36:30	224	106.9	480	0	2740	Spread
	10	Land	07:52:14	011	87.0	---	---	1000	---
	11								
	12								
	13								
	14								
	15								
	16								
	17								
	18								
	19								
	20								
	21								
	22								
	23								
24									

Page 2		DATACARD							
126524		Callsign	Falcon 1	Package	4043	Mission	Porte ouverte et7		
TO/Loadout	Config				TO Spec	13/ Mil	Fuel		
	A-A	2x A-9X 2x A120B			Gross	38701	Vr	154	TO F
	A-G	2x AG88			Drag	82	Refusal	166	Set F
	ECM	1x AL131			ALOW	0	MIL %	97 %	JOKER
	Tanks	2x TK600			MSL	0	MIL CLB	425/0.84	BINGO
TGT	Primary					Second			
	DMPI					DMPI			
	Lat&Lon					Lat&Lon			
Weapon	Type					Profile 1	Rel Angle		
	SNSR					Arm Delay	00.00	SGL/PAIR	SGL
	OPS Time					Burst Alt	0000	Ripple	
	Release					Fuse	NSTL	Spacing	
	Attack Type	None							
Delivery		VIP / VRP		OA1	OA2	PUP	Pull Hdg		
	TBRG						ATT		
	RNG						DA		
	ELV						Gs		
	Ingress Alt				Rel H			Turn	
Ingress SPD				Rel S			HUD		
Support		AC Type	TACAN	UHF	LOC	Notes:			
	Tanker 1	Canteen1 - KC-10	29Y		71 / 196	06:13 - 11:22			
	Tanker 2	Camel1 - KC-10	63Y		102 / 188	06:15 - 09:24			
	AWACS	Sentry1 - E-3			67 / 190	06:15 - 09:22			
	JSTAR								
FAC									
Stoelines	ROE				Class	Altitudes	Notes:		
Mission Notes:									

Page 1		DATACARD							
ATIS		D 0555LT Rwy08 TL180 360/5KT 9999 FEW080 12/ 7 Q1007 NOSIG							
Airbase	Airbase	TCN	UHF	VHF	Elv	RwY	ILS		
	DEP	Yechon	26 X	269.500	124.350	491	08 ---		
	ARR	Yechon	26 X	269.500	124.350	491	08 ---		
	ALTN	Sokcho	47 X	236.600	122.200	77	18 ---		
Flight	Position	Name	IDM	TCN	TO	LND	Notes:		
	1 Lead		3-1						
	2 Wing		3-2						
	3 Element		3-3						
4 Wing		3-4							
Package	Callsign Pack 4043	AC Type	UHF	VHF	IDM	TCN	Task		
	Falcon 1	4 F-16C-52			1		SEAD Strike		
	Fury 1	4 F-16C-52			2		Escort		
	X Lobo 1	4 F-16C-52			3		Strike		
Flightplan	STPT	Action	TOS	HDG	DIST	KIAS	ALT	Fuel	Formation
	1	T/O	06:24:00	---	---	---	---	12448	Spread
	2	Push	06:36:36	044	106.9	505	22000	10845	Spread
	3	Nav	06:43:37	348	70.2	595	22000	9792	Spread
	4	Nav	06:48:26	326	43.1	535	22000	9146	Spread
	5	Nav	06:55:11	292	60.8	540	22000	8234	Spread
	6	Strike	06:57:59	342	24.9	530	21500	7860	Spread
	7	Nav	07:00:45	162	24.9	540	22000	7486	Spread
	8	Nav	07:08:17	113	60.3	480	22000	6582	Spread
	9	Split	07:13:43	145	43.4	480	22000	5931	Spread
	10	Nav	07:22:29	168	70.2	480	22000	4878	Spread
	11	Land	07:35:51	224	106.9	480	0	2740	Spread
	12	Land	---	011	87.0	---	---	1000	---
	13								
	14								
	15								
	16								
	17								
	18								
	19								
	20								
	21								
	22								
	23								
24									

Page 2		DATACARD						
126524		Callsign	Lobo 1	Package	4043	Mission	Porte ouverte et7	
TO/Loadout	Config					TO Spec	13/ Mil	Fuel
	A-A	2x A-9X 2x A120C		Gross	39509	Vr	156	TO F
	A-G	2x AG154C		Drag	98	Refusal	164	Set F
	ECM	1x AL131		ALOW	0	MIL %	97 %	JOKER
Tanks	2x TK600		MSL	0	MIL CLB	425/0.84	BINGO	0
TGT	Primary					Second		
	DMPI					DMPI		
	Lat&Lon					Lat&Lon		
Weapon	Type					Profile 1	Rel Angle	
	SNSR					Arm Delay	00.00	SGL/PAIR SGL
	OPS Time					Burst Alt	0000	Ripple
	Release					Fuse	NSTL	Spacing
Attack Type	None							
Delivery		VIP / VRP	OA1	OA2	PUP	Pull Hdg		
	TBRG					ATT		
	RNG					DA		
	ELV					Gs		
	Ingress Alt		Rel H			Turn		
	Ingress SPD		Rel S			HUD		
Support		AC Type	TACAN	UHF	LOC	Notes:		
	Tanker 1	Canteen1 - KC-10	29Y		71 / 196	06:13 - 11:22		
	Tanker 2	Camel1 - KC-10	63Y		102 / 188	06:15 - 09:24		
	AWACS	Sentry1 - E-3			67 / 190	06:15 - 09:22		
	JSTAR							
FAC								
Stoelines	ROE		Class	Altitudes		Notes:		
Mission Notes:								

Page 1		DATACARD							
ATIS		D 0555LT Rwy08 TL180 360/5KT 9999 FEW080 12/ 7 Q1007 NOSIG							
Airbase	Airbase	TCN	UHF	VHF	Elv	RWY	ILS		
	DEP	Yechon	26 X	269.500	124.350	491	08	---	
	ARR	Yechon	26 X	269.500	124.350	491	08	---	
	ALTN	Sokcho	47 X	236.600	122.200	77	18	---	
	Position	Name	IDM	TCN	TO	LND	Notes:		
1 Lead		2-1							
2 Wing		2-2							
3 Element		2-3							
4 Wing		2-4							
Package	Callsign Pack 4043	AC Type	UHF	VHF	IDM	TCN	Task		
	Falcon 1	4 F-16C-52			1		SEAD Strike		
	X Fury 1	4 F-16C-52			2		Escort		
	Lobo 1	4 F-16C-52			3		Strike		
Flightplan	STPT	Action	TOS	HDG	DIST	KIAS	ALT	Fuel	Formation
	1	T/O	06:17:59	---	---	---	---	11758	Spread
	2	Push	06:30:02	044	106.9	530	25000	10154	Spread
	3	Nav	06:36:48	347	70.3	620	25000	9100	Spread
	4	CAP	06:40:48	326	43.1	645	20000	8454	Spread
	5	Nav	06:46:36	295	62.3	645	20000	7520	Spread
	6	Nav	06:53:35	114	62.8	540	25000	6578	Spread
	7	Nav	06:57:37	146	43.1	640	20000	5931	Spread
	8	Split	07:05:40	168	70.2	520	20000	4878	Spread
	9	Land	07:19:02	224	106.9	480	0	2740	Spread
	10	Land	07:19:02	011	87.0	---	---	1000	---
	11								
	12								
	13								
	14								
	15								
	16								
	17								
	18								
	19								
	20								
	21								
	22								
	23								
24									

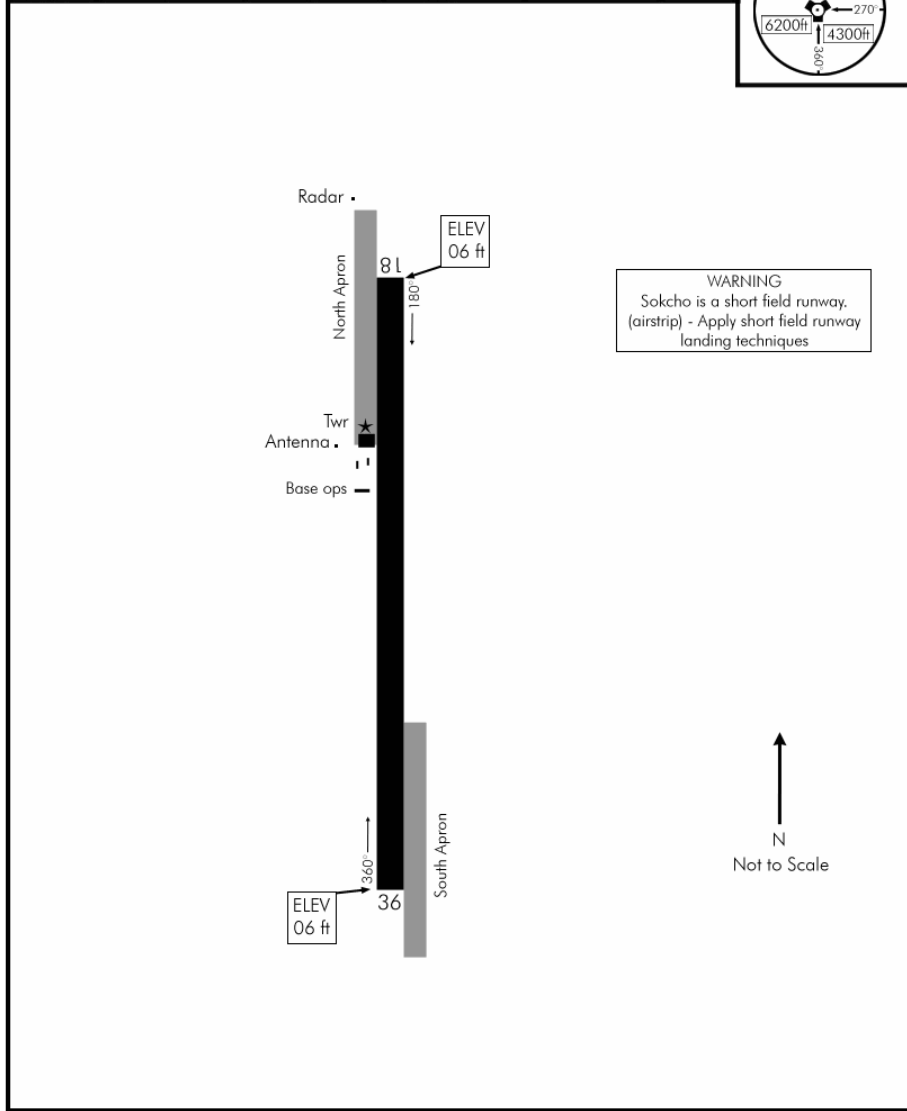
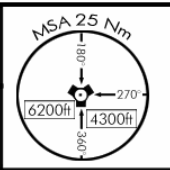
Page 2		DATACARD								
126524		Callsign	Fury 1	Package	4043	Mission	Porte ouverte et7			
TO/Loadout	Config					TO Spec	13/ Mil	Fuel		
	A-A	2x A-9X	2x A120B	2x A120C	Gross	37785	Vr	152	TO F	15084
	A-G				Drag	74	Refusal	167	Set F	
	ECM	1x AL131			ALOW	0	MIL %	97 %	JOKER	
	Tanks	2x TK600			MSL	0	MIL CLB	425/0.84	BINGO	0
TGT	Primary					Second				
	DMPI					DMPI				
	Lat&Lon					Lat&Lon				
Weapon	Type					Profile 1	Rel Angle			
	SNSR					Arm Delay	00.00	SGL/PAIR	SGL	
	OPS Time					Burst Alt	0000	Ripple		
	Release					Fuse	NSTL	Spacing		
	Attack Type	None								
Delivery		VIP / VRP		OA1	OA2	PUP	Pull Hdg			
	TBRG						ATT			
	RNG						DA			
	ELV						Gs			
	Ingress Alt			Rel H			Turn			
Ingress SPD			Rel S			HUD				
Support		AC Type	TACAN	UHF	LOC	Notes:				
	Tanker 1	Canteen1 - KC-10	29Y		71 / 196	06:13 - 11:22				
	Tanker 2	Camel1 - KC-10	63Y		102 / 188	06:15 - 09:24				
	AWACS	Sentry1 - E-3			67 / 190	06:15 - 09:22				
	JSTAR									
FAC										
Stoelines	ROE			Class	Altitudes	Notes:				
Mission Notes:										

AIRPORT DIAGRAM

10 March 05

SOKCHO (RKND)
SOUTH KOREA

TACAN: U.S.	TWR: 236.6/122.2	TRANS LEVEL: FL 140	TRANS ALT: 14000ft	GPS: N38°06,84' E130°09.07'	ELEV: 006'
----------------	---------------------	------------------------	-----------------------	-----------------------------------	---------------



AIRPORT DIAGRAM

NOT FOR REAL NAVIGATION - FALCON 4 ONLY

© COMBATSIM CHECKLISTS 2004

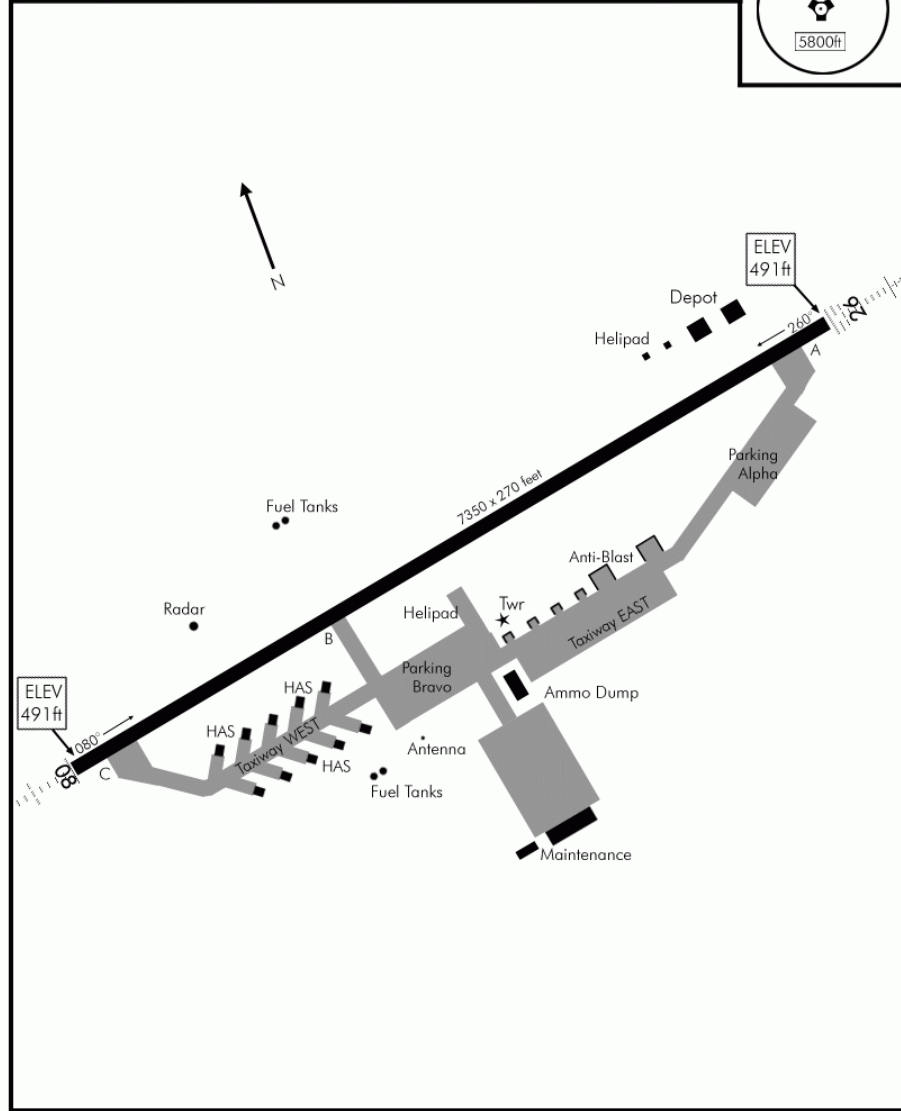
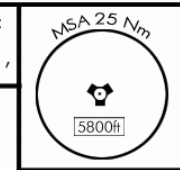
SOKCHO (RKND)
SOUTH KOREA

AIRPORT DIAGRAM

Date: 20 Nov 2009

YECHON AERO (RKTY)
SOUTH KOREA

TACAN: 026X	TWR: 269.5/124.35	TRANS LEVEL: FL140	TRANS ALT: 14000ft	GPS: N36°41,68' E129°40.93'	ELEV: 491'
----------------	----------------------	-----------------------	-----------------------	-----------------------------------	---------------



AIRPORT DIAGRAM

NOT FOR REAL NAVIGATION - FALCON 4 BMS ONLY

© COMBATSIM CHECKLISTS 2010

YECHON AERO (RKTY)
SOUTH KOREA